

Руководство пользователя

Версия VD7000W 1.0E

VISIONDRIVE™

Автомобильный видеорегистратор

VD-7000W



Внешняя ИК-камера
(опционально)



GeoCross
Technology and Life

Официальный дистрибьютор
www.geocross.ru

Содержание

Предупреждение перед использованием.....	3
Гарантийное обслуживание и ответственность	3
Предосторожности при использовании	4
Компоненты устройства.....	6
Конструкция устройства.....	7
Характеристики устройства.....	8
Предостережения перед установкой	9
Последовательность действий при установке.....	10
Процедура установки	11
Использование устройства	17
Автоматическая проверка системы и функция безопасной перезагрузки	20
Использование ПО для анализа	21
Гарантийные обязательства.....	31
Гарантийный талон.....	32

Предупреждение перед использованием

Мы благодарны Вам за выбор устройства VisionDrive™.

Следующий текст описывает ответственность по соблюдению гарантийных обязательств и предупреждения по использованию данного устройства.

Гарантийное обслуживание и ответственность

Мы не несем ответственности за повреждения, вызванные ошибками или потерей данных данным устройством, а также за повреждения, полученные в ходе работы пользователя с устройством.

Устройство разработано для записи, хранения, воспроизведения и анализа видео, полученного во время столкновений и дорожно-транспортных происшествий.

Более того, в случае слабого столкновения или небольшого ДТП, возможно, датчик вибраций не обнаружит удара, что приведет к тому, что устройство не запишет видеофайл в папку событий автоматически. В этом случае необходимо нажать кнопку экстренного сохранения (SHOT) на Vision Drive для записи видео в папку событий [Event]. Все остальные файлы сохраняются в папку [Normal].

Содержание данного руководства может быть изменено без предварительного уведомления вследствие обновления технической составляющей устройства.

Периодически проверяйте обновления для обеспечения полноты знаний о гарантийных обязательствах и ответственности.

Предосторожности при использовании

- **Карты памяти SD**, используемые с данным устройством, не должны использоваться с другими устройствами.
- В случае потери карты памяти свяжитесь с продавцом устройства для приобретения новой карты памяти.
- **В случае записи видео на худшую карту памяти или карту памяти другой марки качеству видео может быть нанесен вред или видео может быть не записано или не может быть воспроизведено.**
- **Внимание!** Не разбирайте и не модифицируйте устройство. Это может вызвать электрический удар. Услуги гарантийного обслуживания не предоставляются в случае, если повреждение вызвано неправильными действиями пользователя. Проконсультируйтесь у продавца или поставщика о необходимости обслуживания или ремонта.
- Не используйте адаптеры питания отличные от указанного в спецификации. Это может вызвать повреждения устройства и возгорание.
- Прокладка кабелей должна производиться без повреждения уже имеющейся проводки.
- Это устройство должно быть установлено в автомобиле в соответствии с инструкцией. Загрязнение лобового стекла может ослабить силу сцепления крепления устройства, что может привести к повреждению устройства при падении.
- Это устройство не водонепроницаемо. Не допускайте попадание жидкости или загрязнения в устройство.
- Кабель питания должен быть отключен в случае подключения данного устройства к обычной сети питания автомобиля или использования устройства в автомобиле с несколькими прикуривателями для питания. В случае неправильного питания возможен разряд батареи.
- При чистке устройства не используйте химические вещества и моющие средства. Это может привести к ухудшению качества работы или ошибкам VisionDrive.
- В случае наличия загрязнений на поверхности стекла или поверхности камеры устройства, изображение может быть худшего качества из-за нежелательных отражений и искажений. Стекло автомобиля и объектив камеры необходимо содержать в чистоте.
- Обратите внимание, тонировка стекла может привести к тому, что изображение будет нерезким или иметь искажения.
- Обратите внимание на то, что данное устройство использует камеру для записи видео, поэтому качество изображения зависит от освещенности и ее перемен,

например, когда Вы въезжаете в туннель или слишком ярко светит солнце днем или нет освещения ночью.

- В случае отсутствия освещения лучшего качества изображения при съемке можно добиться, включив фары автомобиля.
- Обратите внимание, что данные не могут быть сохранены устройством в случае, если при происшествии не был превышен определенный уровень ускорения. Запись в ручном режиме в папку [Event] возможна при нажатии кнопки SHOT.
- Данные изображений могут быть повреждены, если пользователь извлекает карту памяти SD из включенного устройства. Извлекайте карту памяти только после выключения устройства.
- **Работа с устройством во время движения автомобиля приводит к риску возникновения ДТП. Поэтому перед началом работы с устройством необходимо остановить автомобиль в безопасном месте.**
- Падение или удар устройства может вызвать ошибки при работе или возгорание.
- Не подвергайте устройство воздействию экстремальных температур и влажности, это может привести к повреждению устройства. Не подвергайте устройство воздействию открытого пламени или воды.
- Не разбирайте устройство. Разбор устройства может привести к его повреждению.
- Держите карту памяти SD в чехле или коробочке, когда извлекаете ее из устройства. Статическое электричество и другие воздействия могут привести к повреждению записанных данных.
- Карта памяти SD – это расходный материал. По истечении срока службы карты, часть секторов памяти на ней могут быть повреждены, что приведет к невозможности записи данных. ПО на карте памяти имеет автоматическую функцию проверки. Если система ведет себя нестабильно при этой проверке, мы рекомендуем приобрести новую карту памяти SD для записи данных.
- **При извлечении карты памяти или выключении системы во время записи, копирования или удаления данных сохраненные данные могут быть повреждены или потеряны. В худшем случае карта памяти может прийти в негодность.**
- Мы, компания, не несем ответственности за повреждение или потерю сохраненных данных.
- Скопируйте и храните отдельно важные данные на других носителях, например на компакт-дисках или портативных FLASH-дисках.

Компоненты устройства

!! Комплектация устройства может быть изменена без предварительного уведомления.



Устройство



Оptionальная ИК-камера (VD-300WR) и удлинительный кабель (4 м)



Крепление устройства



Крепления для проводов

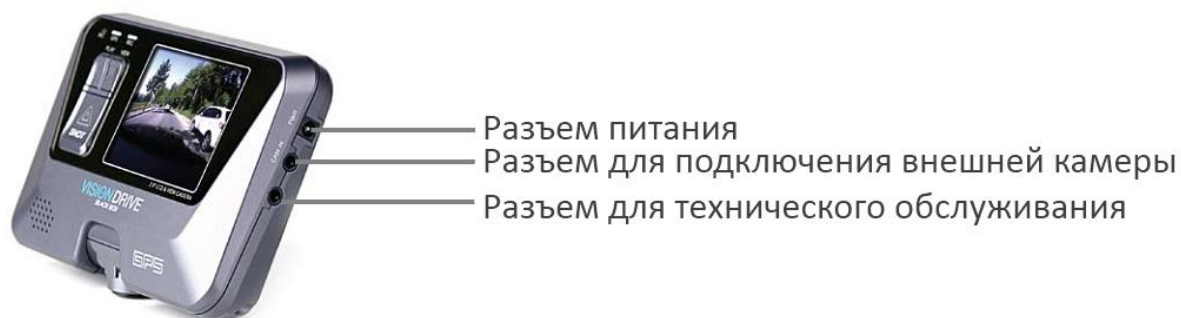
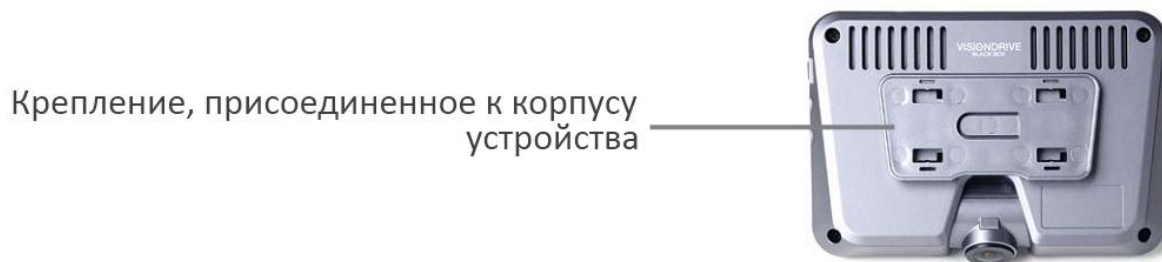


Карта памяти SD



Адаптер питания для прикуривателя автомобиля

Конструкция устройства



Характеристики устройства

Модель	VISIONDRIVE VD-7000W
Камера	2 Камеры - (Цифровая камера с датчиком КМОП широкого динамического диапазона 0,3 Мпикс) + опциональная камера (Цифровая камера с датчиком КМОП широкого динамического диапазона 0,3 Мпикс + ИК-подсветка).
Разрешение	640x480 (VGA) 30 кадров/с (1 кан) / 640x480 (VGA) 20 кадров/с (2 кан)
Запись	Циклическая в течение 24 часов / Кнопка записи в ручном режиме и запись в экстренном режиме
Минимальная освещенность	0.1 люкс
Угол обзора камеры	156°
Поворот камеры	65° по вертикали
Экран	2,4" цветной ЖК-экран (TFT)
GPS	Встроенный GPS-модуль (Sirf III)
Датчик перегрузок	встроенный 3-осевой датчик ускорений (x-y-z)
Память	Карты памяти SD (SDHC: 1ГБ – 32 ГБ)
Запись звука	Встроенный микрофон (запись одним нажатием)
Голосовые сообщения	Встроенный динамик
Запись события	10 с до события, 15/30/45/60 с после события
Питание	12-24 В (через прикуриватель автомобиля)
Батарея	Для экстренного резервного питания
Рабочие температуры	-20° ... 60° С
Мониторинг батареи автомобиля	Поддерживается
Габариты	111 x 75 x 27 мм (без крепления)
ОС ПК	Window XP/VISTA/Windows 7
Защита файлов	Пароль
ПО для анализа	Специальное ПО для анализа (поддерживается конвертация в формат AVI)
Опциональное устройство	VD-300WR (ИК-камера 0,3 Мпикс (широкий динамический диапазон))
Прочее	Воспроизведение на ЖК-экране с увеличением (x2, x4)

Предостережения перед установкой

Проверьте выполнение следующих пунктов для обеспечения безопасности при установке.

- **Не отключайте питание устройства, пока оно полностью не загрузится. Примите во внимание, что остановка двигателя в большинстве случаев отключает питание.**
- Это устройство должно использоваться только с картами памяти SD, предназначенными для Vision Drive (На карте памяти установлено ПО для правильной работы).
- Устанавливайте устройство в светлом безопасном месте.
- Установка должна производиться при полностью выключенном двигателе автомобиля. Ключ зажигания не должен находиться в замке.
- Кабель питания должен быть подключен только к прикуривателю автомобиля с параметрами питания 12-24 В постоянного тока. Если необходимо нарушить изоляцию кабеля для подключения его к питанию, следует проконсультироваться об этой операции в сервисном центре.
- Перед началом установки очистите место, где будет установлена камера.
- **Не извлекайте карту памяти SD во время работы устройства.**

Последовательность действий при установке

1. Установите устройство в крепление
2. Подключите внешнюю опциональную камеру к устройству.
3. Вставьте карту памяти в устройство
4. Подключите кабели, приклейте крепление к лобовому стеклу автомобиля
5. Подключите кабель питания к устройству и к прикуривателю автомобиля и включите устройство
6. Настройте угол наклона камеры
7. Проверьте светодиодные индикаторы
8. Проложите кабели, используя крепления для кабелей

Процедура установки

1. Установите VisionDrive в крепление



- Вставьте крепление в углубление на корпусе устройства и сдвиньте его по направлению стрелки 1 до щелчка. (Для снятия устройства с крепления сдвиньте устройство по направлению стрелки 2).

2. Подключите внешнюю камеру к устройству



- Подключите штекер внешней камеры к разъему “cam” на корпусе основного устройства (При подключении внешней камеры, когда устройство включено, устройство перезагрузится для инициализации двухканального режима записи.)

3. Вставьте карту памяти в устройство



- После установки устройства в крепление вставьте карту памяти, как это показано на рисунке.
- При извлечении карты памяти из устройства полностью отключите питание, а затем надавите на карту памяти. Карта памяти выскочит из разъема. Применение силы или каких-либо предметов при извлечении карты памяти может привести к ее повреждению.

4. Подключение кабеля и установка на лобовое стекло



- Очистите стекло от загрязнений перед установкой после выбора подходящего места.
- Рекомендуется разместить устройство по центру автомобиля, рекомендуется также расположить устройство так, чтобы слева и справа от него оставалось место для возможности снятия устройства.
- При первой установке рекомендуется частично снять защитную пленку с клеящей поверхности и временно прикрепить устройство к стеклу (клеящая поверхность

очень сильная). Полностью прикрепить устройство следует после проверки его расположения с помощью ЖК-дисплея при включенном устройстве.

- Подключите кабель питания после установки устройства.

5. Подключение питания

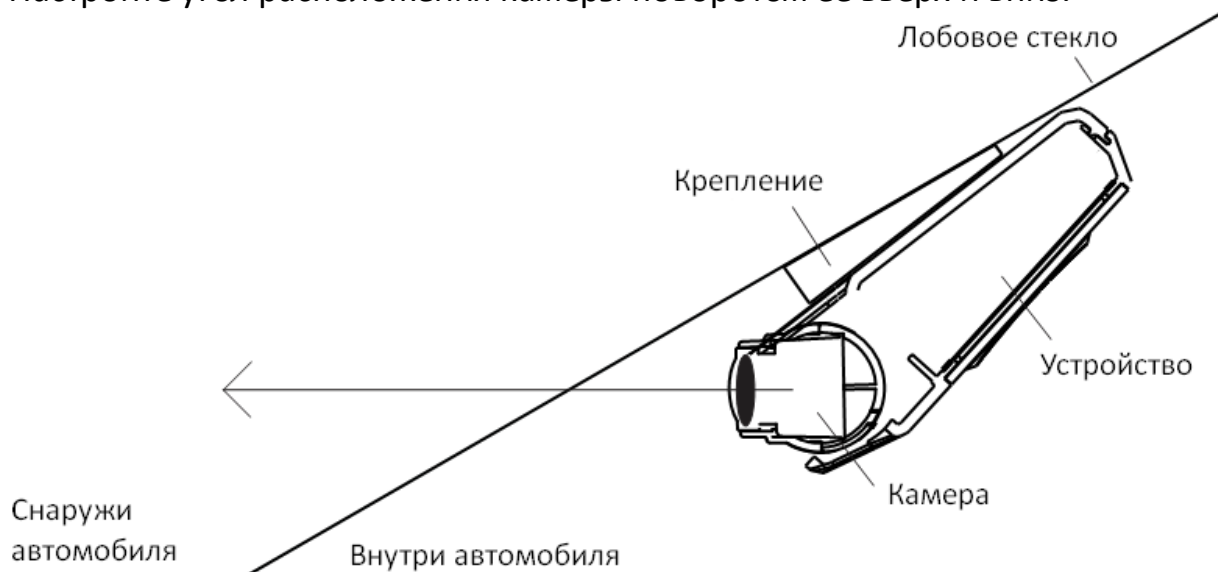


- После прокладки кабеля в салоне автомобиля с помощью креплений для кабеля подключите кабель питания к прикуривателю.
- Мигание индикаторов означает окончание процесса загрузки.
- **Не отключайте питание во время загрузки устройства. Это может привести к его повреждению.**

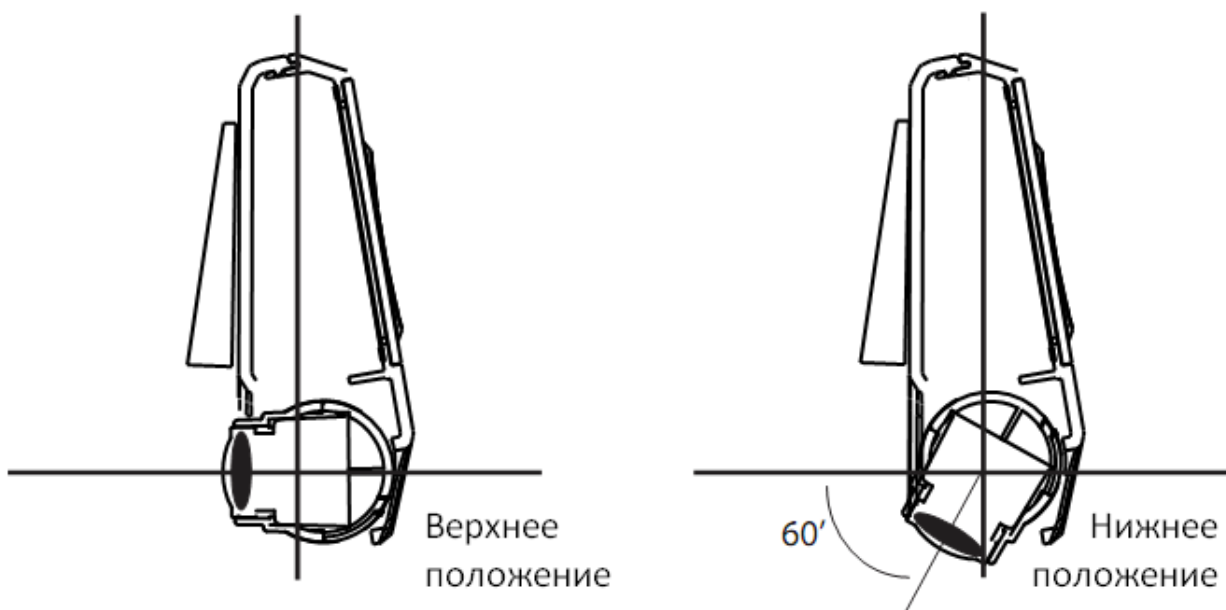
6. Настройка угла наклона камеры



- Настройте угол расположения камеры поворотом ее вверх и вниз.



- После установки устройства настройте камеру на запись происходящего перед автомобилем.



- Камера может поворачиваться на 60 градусов.



- Для большей информативности капот автомобиля должен занимать примерно 1/3 записываемого изображения.

7. Проверка индикаторов



- Индикатор GPS горит красным при отсутствии сигнала GPS и синим при его наличии.
- Подключение к GPS может занять несколько минут после включения устройства в зависимости от местоположения.
- Индикатор записи (REC) горит синим при обычной записи или красным при записи события во время удара или при нажатии кнопки SHOT.

8. Прокладка кабеля



- Используйте поставляемые в комплекте крепления для прокладки кабеля.

Использование устройства

Запуск

- Выключите двигатель автомобиля и достаньте ключ зажигания.
- Проверьте, вставлена ли карта памяти SD в устройство Vision Drive.
- Заведите автомобиль.
- При запущенном двигателе автомобиля устройство начнет загрузку ПО с карты памяти SD, и прозвучит голосовое сообщение.
- Индикаторы REC записи и GPS начинают мигать.
- Индикатор записи REC мигает синим.
- Индикатор GPS горит красным при отсутствии подключения и синим при наличии подключения.
- Включение GPS может занять от нескольких секунд до нескольких минут в зависимости от места расположения.
- Подключение и отключение внешней камеры (VD-300WR) к или от устройства приведет к его перезагрузке для инициализации одно- или двухканальной записи.

Запись в обычном режиме и запись событий

- При подключении питания начинается запись в обычном режиме. Индикатор записи мигает синим.
- В обычном режиме запись ведется в файлы длительностью 5 минут в папку (NORMAL). **При заполнении памяти в обычном режиме записи старые файлы перезаписываются новыми. Сохранение новых файлов основано на принципе (FIFO – First In First Out – Первый записан, первый удален).**
- При срабатывании датчика удара во время движения автомобиля включается режим записи событий, звучит предупреждающий звуковой сигнал, индикатор записи горит красным, данные сохраняются в папку (EVENT).
- Файлы видео в режиме записи событий содержат также 10 секунд до столкновения и 15-60 секунд после. Эти настройки могут быть изменены вручную с помощью ПО на карте памяти SD при подключении к ПК.
- Распределение памяти между папками EVENT и NORMAL изменяется в настройках.

Запись в ручном режиме

- При нажатии кнопки SHOT прозвучит звуковой сигнал, и данные будут записываться в папку (EVENT)
- Файлы сохраняются в отдельную папку событий также при нажатии пользователем на кнопку SHOT, даже если датчиком не было зафиксировано столкновений и ударов во время движения.

Просмотр

- 1) Просмотр записываемого изображения на ЖК-экране (2-канальный режим):
 1. Изображение с основной камеры показывается при запуске системы.
 2. Изображение с дополнительной камеры показывается при нажатии кнопки "V".
 3. При втором нажатии кнопки "V" ЖК-экран отключается.
 4. Последующие нажатия кнопки "V" повторяют пункты 1-3 (в одноканальном режиме нет пункта 2).

!! Работайте с устройством только когда автомобиль остановлен в безопасном месте.

- 2) Воспроизведение записанных видеофайлов на ЖК-экране
 - Кнопка PLAY запускает воспроизведение последнего записанного файла.
 - Кнопка SHOT осуществляет переход к следующему файлу по времени записи.
 - Дата и время записи показываются в нижней части ЖК-экрана (дата и время не показываются, если не регистрировались данные GPS).
 - Вы можете увеличить видео на ЖК-экране во время воспроизведения, нажав на кнопку PLAY. Нажатие кнопки PLAY увеличивает изображение в 2, в 4 раза и возвращает исходный размер изображения.



Оригинальный размер



Двукратное увеличение



Четырехкратное увеличение

Нажатие и удержание в течение 3 секунд кнопки PLAY возвращает систему в режим записи, после чего звучит сообщение о статусе записи звука.

Режим работы при стоянке

- Во время стоянки нажмите кнопку PLAY и удерживайте нажатой в течение 3 секунд. Прозвучит звуковое сообщение о включении режима работы при стоянке.
- В режиме работы при стоянке даже слабый удар или вибрация будут зафиксированы датчиком. Настройки датчика изменяются автоматически.
- В режиме работы при стоянке без влияния внешних воздействий видеосъемка будет вестись с частотой смены кадров 4 кадра/с. При фиксации ударов или вибраций начнется запись в режиме события, после чего устройство снова перейдет в режим записи при стоянке.
- В этом режиме звук не записывается.
- В режиме работы при стоянке система повторяет сообщение “Parking mode is on” («Включен режим работы при стоянке») каждые 2 минуты.
- Для выхода из режима работы при стоянке нажмите кнопку PLAY и удерживайте нажатой в течение 3 секунд. Прозвучит звуковое сообщение о переходе в обычный режим работы.
- Для использования устройства в этом режиме оно должно быть подключено к питанию напрямую, поэтому мы **рекомендуем Вам обратиться для подключения устройства к профессионалам и выполнить подключение устройства к сети освещения внутри автомобиля.**
- Длительное использование устройства может привести к сбоям в его работе. Компания не несет ответственности за возможные последствия непрерывной записи в течение более 24 часов. Мы рекомендуем производить полное выключение устройства хотя бы каждые 2-3 дня для того, чтобы продлить срок его службы.

Использование карты памяти SD

- Устройство работает только с картами памяти, не использующимися с другими устройствами. Карты памяти SD для VisionDrive содержат необходимое для работы устройства ПО. Специальные карты памяти также проверены и сертифицированы для работы с устройством, работа других карт памяти с устройством не гарантируется.
- Для извлечения карты памяти остановите двигатель автомобиля и выключите зажигание. Через несколько секунд устройство и все индикаторы на нем выключатся автоматически. **Встроенная батарея питания позволяет сохранить последние изображения на карту памяти перед полным выключением устройства.** Когда индикаторы устройства выключатся, вы можете извлечь карту памяти.
- После извлечения карты памяти ее необходимо вновь вставить перед следующим запуском двигателя автомобиля. Без карты памяти устройство не будет работать корректно.

- Используйте устройства для чтения карт памяти, поддерживающие формат SDHC.
- Если в устройство вставлена неправильная или дефектная карта памяти, прозвучит звуковой сигнал, предлагающий вставить правильную карту памяти. Если это сообщение возникает каждый раз, когда Вы вставляете одну и ту же карту памяти, приобретите иную карту памяти.
- Устройства чтения карт памяти могут быть приобретены отдельно в любом компьютерном магазине.

Запись голоса

- При нажатии кнопки SHOT и удержании ее нажатой в течение 3 секунд прозвучит голосовое сообщение о записи звука и начнется или остановится запись звука..
- Начальные настройки записи звука могут быть изменены с помощью ПО для анализа.

Автоматическая проверка системы и функция безопасной перезагрузки


- Данное устройство проводит автоматическую проверку системы на предмет работоспособности и перезагружается, если устройство находится в неработоспособном состоянии. При перезагрузке устройства с помощью ПО на карте памяти SD об этом будет сообщено пользователю.
- Подобная система гарантирует стабильность работы системы. Если перезагрузки происходят слишком часто, возможно потребуется провести некоторые операции с ПО на карте памяти. Используйте программу форматирования sdfv2003.exe на карте памяти для форматирования карты памяти. Вы также можете скачать эту программу на сайте производителя.

Использование ПО для анализа

Внешний вид окна программы может отличаться в зависимости от версии

Запуск программы

- После подключения карты памяти к компьютеру запустите файл VDAalyzer.exe.

 VDAalyzer.exe

- При запуске VDAalyzer будет запрошен пароль. Пароль по умолчанию – 12345678. Вы можете изменить этот пароль после первого входа в систему.



Воспроизведение файлов

- Для воспроизведения определенного файла выберите его в списке в правой части окна.
- Новые файлы приведены в начале списка.
- По умолчанию будет показано содержимое папки (EVENT). В этой папке хранятся файлы, записанные при срабатывании датчика удара или при нажатии кнопки SHOT.
- В папке (NORMAL) хранятся файлы, записанные в обычном режиме работы устройства. Вы можете открыть эту папку, нажав Open в программе.
- Имена файлов назначаются следующим образом (Цифра, обозначающая вид записи: 1 – обычный режим, 2 – режим события):

	Действительное имя файла (в окне поиска)	Имя файла при просмотре (список в ПО для анализа)
GPS	Номер-Дата-Время-Вид записи Например, 12345678-20090102-120102-1	Дата-Время-Вид записи.vd Например, 20090102-120102-1.vd
GPS-сигнал отсутствовал	Номер-NOGPS-Пароль-Вид записи Например, 12345678-NOGPS-12345678-1	NOGPS-Пароль-Вид записи.vd Например, NOGPS-12345678-1.vd

Функция предварительного просмотра

- При выборе файла на экране показывается первый кадр записанного видео, как показано на пример ниже. Это поможет быстрее найти необходимый файл. При двойном щелчке на имени файла в списке начинается его воспроизведение.



Функция автоматического воспроизведения

- При двойном щелчке на файле начинается его воспроизведение. Файлы воспроизводятся по порядку непрерывно. После завершения воспроизведения последнего файла в списке воспроизведение продолжится с первого файла в списке. Тем не менее, папки NORMAL и EVENT не связаны друг с другом в списке воспроизведения и воспроизводятся по отдельности.

Режим отображения

- Режим отображения 1: Фронтальная камера (Camera 1) и дополнительная камера (Camera 2).



VD-7000W VISIONDRIVE BLACK BOX

SCREEN MODE 1 2 1 2 1 2 2

< CAMERA 1 > < CAMERA 2 >

FILE	SIZE	TYPE
20101004-180004-2.vd	9.1	E
20101004-085848-2.vd	6.3	E
20101004-080035-2.vd	8.0	E
20101004-080004-2.vd	9.3	E
20101004-075943-2.vd	11.6	E
20101004-074453-2.vd	12.7	E
20101004-074412-2.vd	13.1	E
20101004-074313-2.vd	21.9	E
20101004-074229-2.vd	17.0	E
20101004-072658-2.vd	12.7	E
20101004-072328-2.vd	12.2	E
20101004-005221-2.vd	4.6	E
20101004-000210-2.vd	5.3	E
20101003-224746-2.vd	4.9	E
20101003-223026-2.vd	4.5	E

2010-09-28 11:53:44 [E 126.956062 : N 37.392662] Car Info

Z +0.856
Y -0.160
X +0.760

00:02 / 00:34

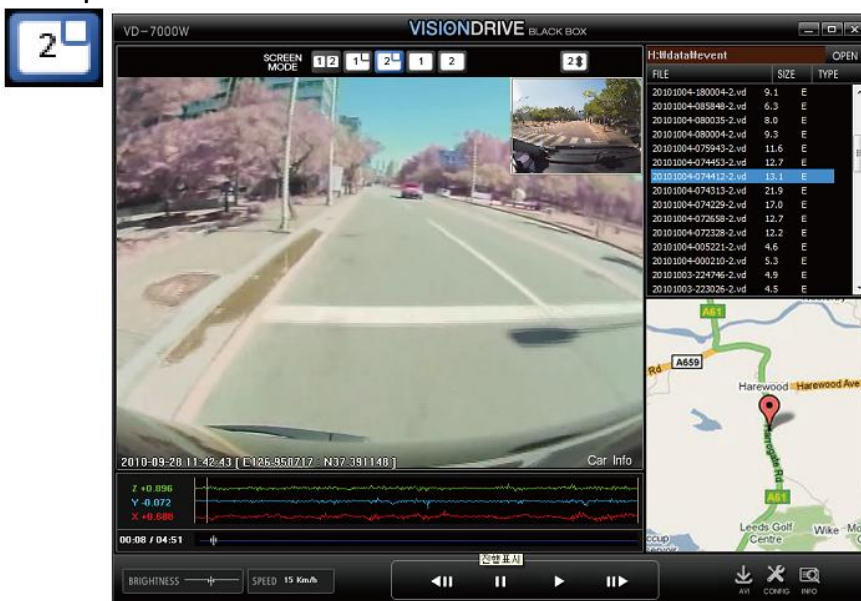
BRIGHTNESS SPEED 23 Km/h

AVI CONFIG INFO

- Режим отображения 2: на большом экране – изображение с камеры 1, изображение с камеры 2 показывается с использованием функции «картинка в картинке»



- Режим отображения 3: на большом экране – изображение с камеры 2, изображение с камеры 1 показывается с использованием функции «картинка в картинке»



Вы можете переключаться между режимами 2 и 3, щелкая на дополнительном экране в программе.

- Режим отображения 4: Только изображение с камеры 1.



- Режим отображения 5: Только изображение с камеры 2.



- Функция отражения изображения: изображение с камеры 2 может быть зеркально отражено по вертикали при нажатии кнопки.



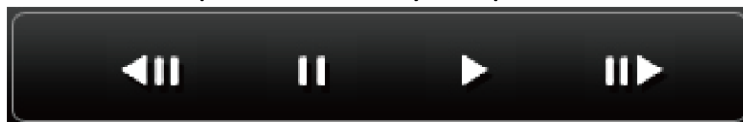
Работа с картой

- На карте отображается местоположение транспортного средства во время записи в соответствии с данными, записанные GPS-приемником.
- Используются карты Google Maps. Карта доступна для просмотра только если ваш компьютер подключен к Интернет.



Воспроизведение/Пауза/Предыдущий кадр/Следующий кадр

- При нажатии кнопки воспроизведения начинается воспроизведение файла на экране. **(При двойном щелчке на файле в списке воспроизведения также начинается его воспроизведение).**
- При нажатии кнопки паузы воспроизведение приостанавливается.
- Для перемещения между кадрами видеозаписи используются кнопки предыдущего и следующего кадров. При использовании этих кнопок не происходит переход от одного файла к другому. Для этого нажмите кнопку паузы и затем используйте кнопки перехода между кадрами.



Регулятор яркости

- Используйте регулятор для выбора яркости и улучшения просмотра файла.



Индикатор скорости

- При воспроизведении файла отображается текущая скорость автомобиля, полученная с помощью GPS.

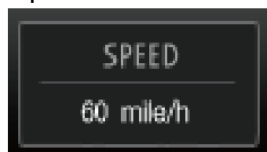
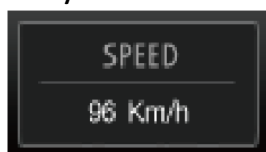
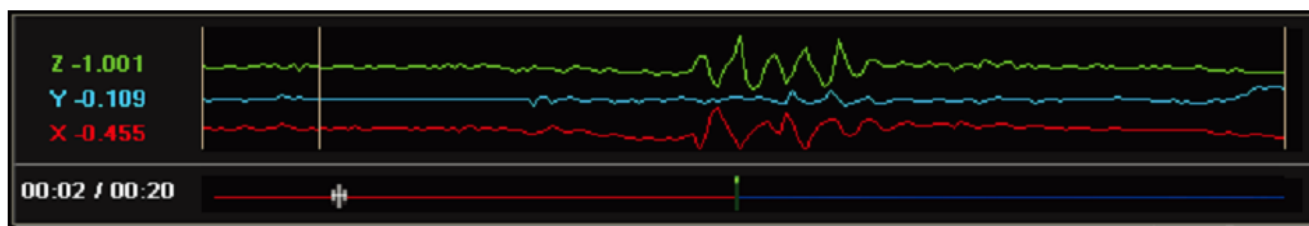


График датчика перегрузок/ударов

- График, пример которого приведен ниже, показывает удары по 3 осям автомобиля.
 - По оси X показываются удары спереди и сзади автомобиля (0-3G)
 - По оси Y показываются удары слева и справа автомобиля (0-3G)
 - По оси Z показываются удары сверху и снизу автомобиля (0-3G)
- В нижней левой части показывается общая продолжительность удара.
- Красная линия внизу – состояние до удара, голубая линия – после удара.

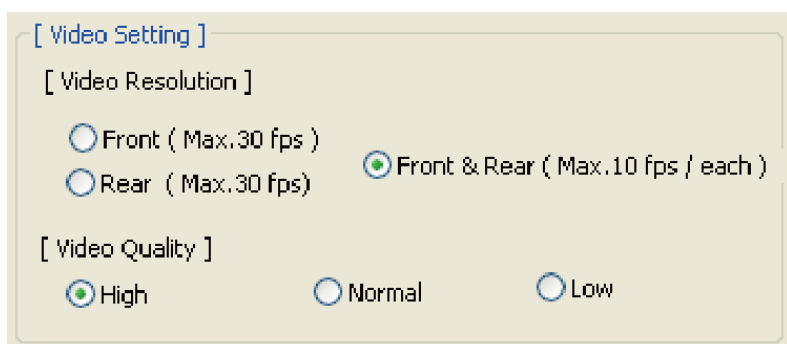


Конвертирование в AVI-файл

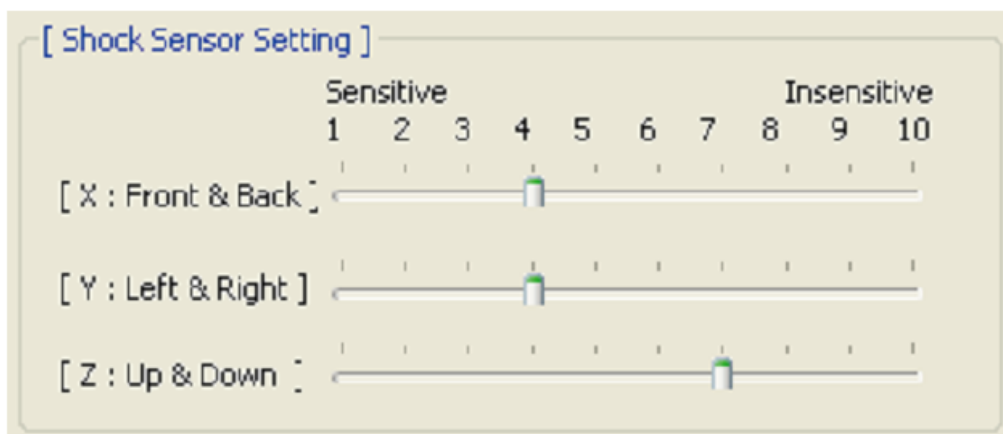


- Данные на карте памяти имеют особый формат и могут быть воспроизведены только с помощью ПО для анализа.
- Для просмотра файлов на ПК без применения специального ПО Вы можете конвертировать файлы на карте памяти в формат AVI.
- Приостановите воспроизведение файла в том месте, которое Вы хотите конвертировать, во время просмотра.
- Нажмите кнопку конвертирования в правом нижнем углу, появится диалоговое окно конвертации.
- При выполнении конвертации в формат AVI Вы можете выбрать, включать ли в файл звук/данные GPS/дату и время/информацию об автомобиле.
- Вы можете назначить получаемому файлу любое имя. Ставить расширение .avi в конце не нужно.
- Вновь нажмите кнопку воспроизведения, и отображаемые данные будут конвертированы в формат AVI, начиная с отмеченного Вами момента.
- При нажатии кнопки паузы конвертация остановится.
- Если на ПК не установлен требуемый для конвертации в AVI кодек, функция может не работать, о чем будет сообщено во всплывающем окне. Вам необходимо будет скачать кодек для того, чтобы продолжить. В этом случае используйте файл Xvid-1.2.1-0412008.exe на карте памяти для установки кодека и перезапустите ПО для анализа. Если кодек уже установлен на ПК, могут возникнуть проблемы при его повторной установке, поэтому не устанавливайте кодек, если Вы не получили соответствующего сообщения в программе.

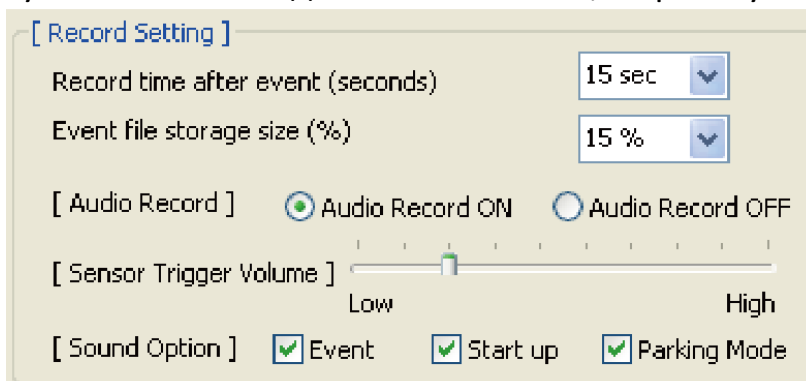
Настройка



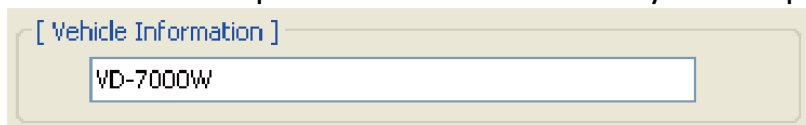
- Вы можете записывать изображение впереди и позади автомобиля одновременно при использовании внешней подключаемой камеры.
- Вы можете настроить разрешение видеозаписи и качество видео.
- При увеличении разрешения размер записываемого файла увеличивается, что может потребовать больше памяти на карте памяти SD.



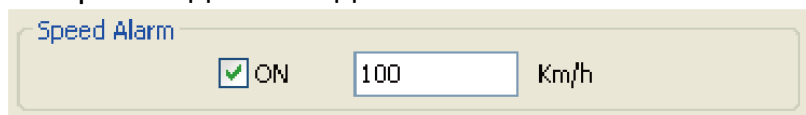
- Вы можете настроить датчик ударов. При увеличении соответствующего числа чувствительность датчика снижается, а при ее уменьшении – увеличивается.



- Вы можете настроить длительность записи после удара. Длительность записи перед ударом всегда составляет 10 секунд.
- Файлы событий сохраняются в папку EVENT, размер которой может быть настроен здесь. Оставшееся место на карте памяти будет использоваться для записи в нормальном режиме.
- Вы можете включить или отключить запись звука. Вы можете также включить или отключить запись звука, нажав кнопку SHOT на устройстве.
- Вы можете настроить громкость звукового предупреждения об ударе.
- Вы можете включить звуковые предупреждения о событии (Event), запуске (Start up) и переходе в режим работы при стоянке.
- Вы можете настроить запись голоса и звуковое предупреждение об ударе.



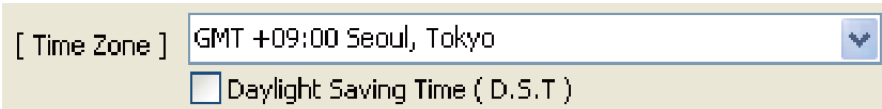
- Вы можете ввести информацию об автомобиле, которая будет отображаться при воспроизведении видео.



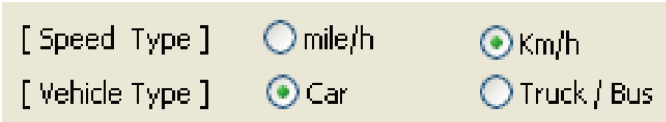
- Вы можете указать скорость, при превышении которой система будет выдавать оповещение.



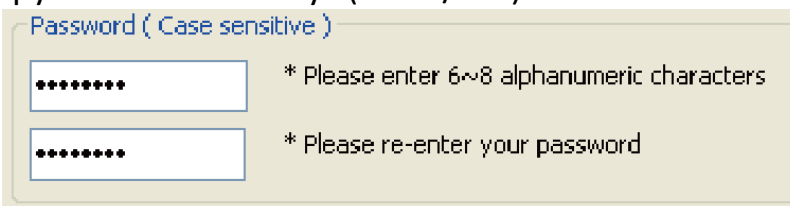
- Вы можете настроить предупреждение о низком заряде аккумуляторной батареи автомобиля, указав напряжение питания.



- Вы можете выбрать ваше местоположение и часовой пояс для регистрации местного времени с помощью GPS при записи видео.



- Вы можете выбрать единицы измерения скорости.
- Вы можете выбрать тип вашего транспортного средства – автомобиль (Car) или грузовик или автобус (Truck/Bus)



- Вы можете изменить собственный пароль.

Гарантийные обязательства

- Гарантийный срок составляет 1 год с даты продажи.
- В течение этого срока вы можете обратиться за гарантийным обслуживанием, если Ваше устройство не работает корректно при обычном использовании.
- Для получения гарантии зарегистрируйте серийный номер вашего устройства у местного дилера.
- Гарантия распространяется только на зарегистрированные устройства.
- В случае истечения гарантийного периода платное обслуживание может осуществляться по запросу клиента и за его счет.
- Обратите внимание, что в следующих случаях обслуживание устройства производится платно даже в течение гарантийного периода:
 - Разбор или модификации устройства, неправильное использование и повреждение устройства, вызванное невнимательностью пользователя.
 - Повреждения, нанесенные вследствие природных явлений.
 - Ошибки и повреждения, полученные вследствие использования кабелей других марок взамен использования поставляемого в комплекте или рекомендованного компанией кабеля.
 - Повреждения устройства в случае падения или удара.
 - Если устройство подвергалось воздействию экстремальных температур и/или влаги.
- Гарантийное обслуживание производится только в стране приобретения устройства.

Гарантийный талон

Гарантийный талон			
Устройство	VISIONDRIVE	Модель	VD-
Дата покупки		Серийный номер	
Магазин		Гарантийный срок	

При возникновении неисправности по истечении 1 года гарантийное обслуживание не производится. Если в гарантийном талоне не указана дата покупки, гарантийный срок 1 год считается с даты, указанной в серийном номере устройства плюс 1 месяц.

- Компания обеспечивает выполнение гарантийных обязательств всем клиентам, приобретающим устройство в соответствующих регионах, согласно акту защиты потребителей (1006-36).
- Все послегарантийное обслуживание производится компанией Geocross или соответствующими сервисными центрами по соглашению с компанией Geocross.
- Решение о гарантийном обслуживании принимается в течение 14 дней после обращения пользователя устройства. В случае положительного решения максимальный срок гарантийного ремонта и обслуживания составляет 30 дней.

Дизайн и логотипы всех аппаратных и программных частей устройства защищены авторскими правами производителя устройства.

Копирование, разбор, изменение или перепродажа устройства без письменного согласия производителя запрещены.

Это устройство соответствует части 15 требований FCC.

Это означает выполнение следующих 2 условий:

(1) данное устройство может вызывать вредное воздействие, и

(2) данное устройство принимает воздействие, включая воздействие, которое может вызвать неправильное функционирование.

Предупреждение! Любое изменение или модификация конструкции устройства, не разрешенное компетентным органом снимает с пользователя право на использование устройства.

Примечание: Данное устройство было протестировано и признано отвечающим стандартам класса А цифровых устройств в соответствии с частью 15 требований FCC. Данные ограничения разработаны для обеспечения защиты от повреждений, вызванных установкой внутри помещений. Это устройство генерирует, использует и может излучать радиочастотную энергию и оказывать воздействие на радиокоммуникационное оборудование. В этом случае пользователь должен внести изменения в окружающую обстановку за свой счет.

Дизайн и логотипы всех аппаратных и программных частей устройства защищены авторскими правами производителя устройства.

Копирование, разбор, изменение или перепродажа устройства без письменного согласия производителя запрещены.



GeoCross
Technology and Life
Официальный дистрибьютор
www.geocross.ru

VISIONDRIVE™

Автомобильный видеореги́стратор



GeoCross

Technology and Life

Официальный дистрибьютор
www.geocross.ru